

A mérések és kísérletek felsorolása

Összeállította az Oktatási Hivatal hivatalos javaslatai és a helyi lehetőségek alapján:

Szűcs Levente fizikatanár

1. *Newton törvényei*
2. *Egyenes vonalú mozgások*
3. *Pontszerű és merev test egyensúlya, egyszerű gépek*
4. *Periodikus mozgások*
5. *Egyszerű gépek – teheremelés csigákkal*
6. *Arkhimédész törvényének igazolása arkhimédészi hengerpárral*
7. *Áramló levegő nyomáscsökkenésének mérése*
8. *A hőtágulás bemutatása – golyó és lyuk hőtágulása*
9. *A Boyle–Mariotte-törvény szemléltetése*
10. *Halmazállapot-változások*
11. *Testek elektromos állapota*
12. *Soros és párhuzamos kapcsolás*
13. *Egyenes vezető mágneses terének vizsgálata*
14. *Fémcsőbe ejtett neodímium mágnes mozgásának vizsgálata*
15. *Elektromágneses indukció*
16. *Geometriai fénytan – optikai eszközök*
17. *A fényelektromos jelenség*
18. *A modern atommodellek*
19. *Az atommag stabilitása – az egy nukleonra jutó kötési energia*
20. *A Merkúr és a Vénusz összehasonlítása*

1. Newton törvényei

Feladat:

A rugós ütközőkkel ellátott kocsik és a rájuk rögzíthető súlyok segítségével tanulmányozza a rugalmas ütközés jelenségét!

Szükséges eszközök:

Két egyforma, könnyen mozgó iskolai kiskocsi rugós ütközőkkel; különböző, a kocsikra rögzíthető nehezékek; sima felületű asztal vagy sín.

A kísérlet leírása:

A kocsikat helyezze sima felületű vízszintes asztalra, illetve sínre úgy, hogy a rugós ütközők egymás felé nézzenek! A két kocsira rögzítsen egyforma tömegű nehezékeket, és az egyik kocsit meglökve ütköztesse azt a másik, kezdetben álló kocsival! Figyelje meg, hogy a kocsik hogyan mozognak közvetlenül az ütközés után! Ismétlje meg a kísérletet úgy, hogy a kocsik szerepét felcseréli! Változtassa meg a kocsikra rögzített tömegeket úgy, hogy az egyik kocsi lényegesen nagyobb tömegű legyen a másik kocsinál! Végezze el az ütközési kísérletet úgy, hogy a kisebb tömegű kocsit löki neki a kezdetben álló, nagyobb tömegűnek! Ismétlje meg a kísérletet úgy is, hogy a nagyobb tömegű kocsit löki neki a kezdetben álló, kisebb tömegűnek!



2. Egyenes vonalú mozgások

Feladat:

A Mikola-csőben lévő buborék mozgását tanulmányozva igazolja az egyenes vonalú egyenletes mozgásra vonatkozó összefüggést!

Szükséges eszközök:

Mikola-cső; dönthető állvány; befogó; stopperóra; mérőszalag.

A kísérlet leírása:

Rögzítse a Mikola-csövet a befogó segítségével az állványhoz, és állítsa pl. 20° -os dőlésszögre! Figyelje meg a buborék mozgását, amint az a csőben mozog! A stopperóra és a mérőszalag segítségével mérje meg, hogy mekkora utat tesz meg a buborék egy előre meghatározott időtartam (pl. 3 s) alatt! Ismétlje meg a mérést még kétszer, és minden alkalommal jegyezze fel az eredményt! Utána mérje meg azt, hogy mennyi idő alatt tesz meg a buborék egy előre meghatározott utat (pl. 40 cm-t)! Ezt a mérést is ismétlje meg még kétszer, eredményeit jegyezze fel! Utána növelje meg a Mikola-cső dőlésének szögét 45° -osra és az új elrendezésben ismét mérje meg háromszor, hogy adott idő alatt mennyit mozdul el a buborék, vagy azt, hogy adott távolságot mennyi idő alatt tesz meg!



3. Pontszerű és merev test egyensúlya, egyszerű gépek

Feladat:

Erőmérővel kiegyensúlyozott karos mérleg segítségével tanulmányozza a merev testre ható forgatónyomatékokat és az egyszerű emelők működési elvét!

Szükséges eszközök:

Karos mérleg; erőmérő; súly; mérőszalag vagy vonalzó.

A kísérlet leírása:

Egy egyensúlyban lévő karos mérleg egyik oldalára akassza fel az ismert súlyú testet, és jegyezze fel a távolságot a rögzítési pont és a kar forgástengelye között! Rögzítse az erőmérőt a mérleg másik karján, a forgástengelytől ugyanekkora távolságra! Egyensúlyozza ki a mérleget függőleges irányú erővel, és a mért erőértéket jegyezze le! Változtassa meg az erőmérő rögzítési helyét (pl. a forgástengelytől fele- vagy harmadakkora távolságra, mint az első esetben), és ismét egyensúlyozza ki! A mért erőértéket és a forgástengelytől való távolságot ismét jegyezze fel!

Készítsen értelmező rajzot, amely az elvégzett mérés esetében a mért erőértékek arányait és irányait magyarázza!



4. Periodikus mozgások

Feladat:

Különböző tömegű súlyok felhasználásával vizsgálja meg egy rugóra rögzített, rezgőmozgást végző test periódusidejének függését a test tömegétől!

Szükséges eszközök:

Bunsen-állványra rögzített rugó; legalább három, ismert tömegű súly vagy súlysorozat, mérleg; stopperóra; milliméterpapír.

A kísérlet leírása:

Rögzítse az egyik súlyt az állványról lelógó rugóra, majd függőleges irányban kissé kitérítve óvatosan hozza rezgésbe! Ügyeljen arra, hogy a test a mozgás során ne ütközzön az asztalhoz, illetve hogy a rugó ne lazuljon el teljesen! A rezgőmozgást végző test egyik szélső helyzetét alapul véve határozza meg a mozgás tíz teljes periódusának idejét, és ennek segítségével határozza meg a periódusidőt! A mérés eredményét jegyezze le, majd ismételje meg a kísérletet a többi súllyal is! A mérési eredményeket, valamint a kiszámított periódusidőket rögzítse táblázatban, majd ábrázolja a milliméterpapíron egy **periódusidő-tömeg** grafikonon! Tegyen kvalitatív megállapítást a rezgésidő tömegfüggésére!



5. Egyszerű gépek – teheremelés csigákkal

Feladat:

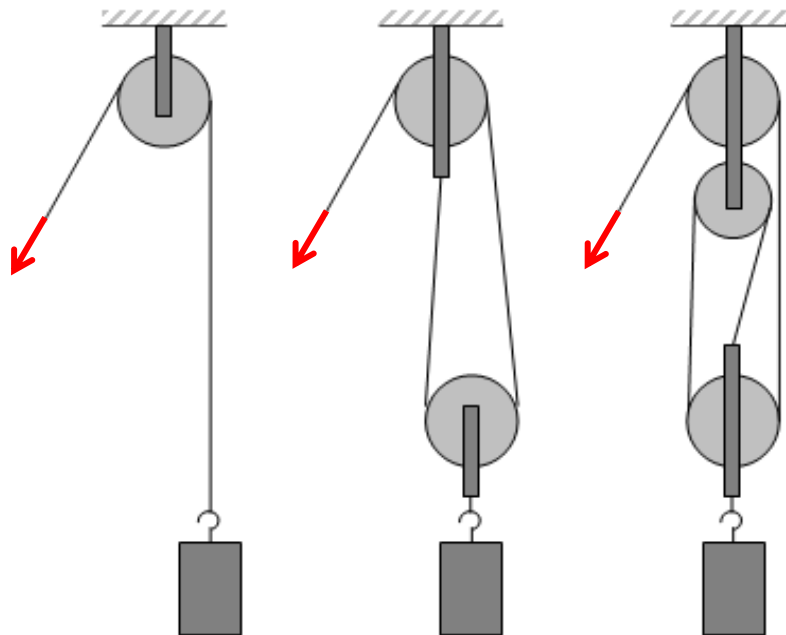
Állítson össze álló- és mozgócsigákból teheremelésre alkalmas rendszert az ábrának megfelelően! Rugós erőmérő segítségével állapítsa meg, hogy mekkora erőre van szükség az ismert tömegű test felemeléséhez a három esetben! Értelmezze a kapott eredményeket!

Szükséges eszközök:

Álló- és mozgócsigák; rugós erőmérő; ismert tömegű akasztható súly. A mérés más elrendezésben is megvalósítható, de tartalmazzon álló- és mozgócsigát is!

A kísérlet leírása:

Állítsa össze az elrendezést, és mérje meg a teher megtartásához szükséges erőket! Vesse össze mérési eredményeit a teher súlyával! Vázolja az egyes csigaelrendezéseket, és rajzolja be az erőket!



6. Arkhimédész törvényének igazolása arkhimédészi hengerpárral

Feladat:

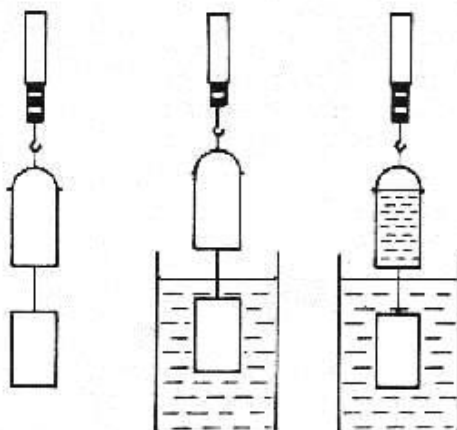
Az arkhimédészi hengerpár segítségével mérje meg a vízbe merülő testre ható felhajtóerő nagyságát!

Szükséges eszközök:

Arkhimédészi hengerpár (egy rugós erőmérőre akasztható üres henger, valamint egy abba szorosan illeszkedő, az üres henger aljára akasztható tömör henger); érzékeny rugós erőmérő; főzőpohár.

A kísérlet leírása:

Mérje meg az üres henger és az aljára akasztott tömör henger súlyát a levegőn rugós erőmérővel! Ismétlje meg a mérést úgy, hogy a tömör henger teljes egészében vízbe lóg! Ezek után töltsön vizet az üres hengerbe úgy, hogy az csordultig megteljen, s ismétlje meg a mérést így is! Írja fel mindhárom esetben a rugós erőmérő által mért értékeket!



7. Áramló levegő nyomáscsökkenésének mérése

Feladat:

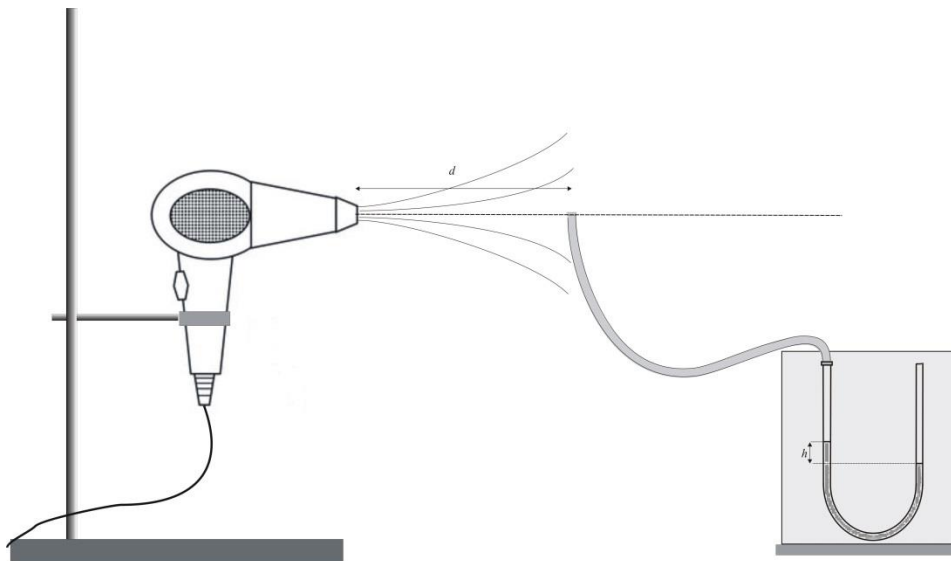
Mérje meg az áramló levegő nyomásának csökkenését a nyugalomban lévő levegőéhez képest!

Szükséges eszközök:

„U” alakú cső (csöves manométer), az egyik szárára húzott gumicsővel; színezett folyadék a manométer ágaiban; hajszárító; állvány; centiméterszalag.

A kísérlet leírása:

Rögzítsük állványon a hajszárítót úgy, hogy az a levegőt vízszintesen fújja! A manométer segítségével állapítsuk meg, hogy mennyire csökken a nyomás a hajszárító csövétől mért távolság függvényében! Négy adatpárt vegyen fel! Az adatait foglalja táblázatba!



8. A hőtágulás bemutatása – golyó és lyuk hőtágulása

Feladat:

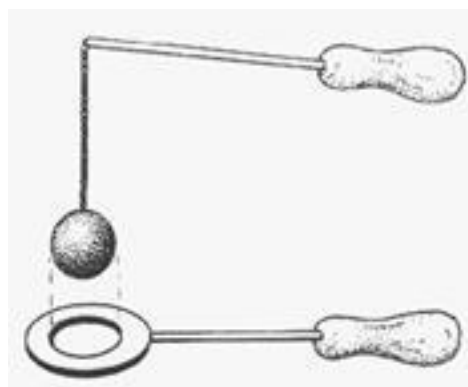
A felfüggesztett fémgolyó éppen átfér a fémgűrűn (Gravesande-készülék). Melegítse Bunsen-égővel a fémgolyót, vizsgálja meg, hogy ekkor is átfér-e a gűrűn! Mi történik akkor, ha a gűrűt is melegíti? Vizsgálja meg a gűrű és a golyó átmérőjének viszonyát lehűlés közben!

Szükséges eszközök:

Gravesande-készülék (házilagosan is elkészíthető); Bunsen-égő; hideg (jeges) víz.

A kísérlet leírása:

Győződjön meg arról, hogy a golyó szobahőmérsékleten átfér a gűrűn! Melegítse fel a golyót, és vizsgálja meg, átfér-e a gűrűn! Melegítse fel a gűrűt, és így végezze el a vizsgálatot! Hűtse le a gűrűt a lehető legalacsonyabb hőmérsékletre, majd tegye rá a golyót, s hagyja fokozatosan lehűlni!



9. A Boyle–Mariotte-törvény szemléltetése

Feladat:

Elzárt gázt összenyomva tanulmányozza a gáz térfogata és nyomása közti összefüggést állandó hőmérsékleten!

Szükséges eszközök:

Tű nélküli orvosi műanyag fecskendő.

A kísérlet leírása:

A fecskendő dugattyúját húzza ki a legutolsó térfogatjelzésig, majd szorítsa ujját a fecskendő csőrére olyan erősen, hogy légmentesen elzárja azt! Nyomja erősen befelé a dugattyút anélkül, hogy a fecskendő csőrén kiengedné a levegőt! Mit tapasztal? Mekkora térfogatúra tudta összepréselni a levegőt? A dugattyún a nyomást fenntartva hirtelen engedje el a fecskendő csőrét! Halk hangot hallhat a fecskendőből. Mi lehet a hanghatás oka? Húzza ki ismét a dugattyút a felső állásba, fogja be ismét a fecskendő csőrét, és nyomja be erősen a dugattyút! A fecskendő csőrét továbbra is befogva engedje el a dugattyút! Mi történik? Végezze el a kísérletet úgy is, hogy az összenyomott fecskendő csőrét befogja, ezután kifelé húzza a dugattyút, majd ebből a helyzetből engedi el! Mi tapasztal?



10. Halmazállapot-változások

Feladat:

Tanulmányozza szilárd, illetve folyékony halmazállapotú anyag gáz halmazállapotúvá történő átalakulását!

Szükséges eszközök, anyagok:

Borszeszegő; kémcső; kémcsőfogó csipesz; vizes papír zsebkendő; könnyen szublimáló kristályos anyag (pl. jód); tű nélküli orvosi műanyag fecskendő; víz.

A kísérlet leírása:

- Szórjon kevés jódkristályt a kémcső aljára, a kémcső felső végét pedig dugaszolja el lazán a hideg, vizes papír zsebkendővel! A kémcsövet fogja át a kémcsőcsipesszel, és ferdén tartva melegítse óvatosan az alját a borszeszlángban! Figyelje meg a kémcsőben zajló folyamatot! Külön figyelje meg a jódkristályok környezetét és a kémcsövet lezáró vizes papír zsebkendő környezetét is!
- A műanyag orvosi fecskendőbe szívjon kb. negyed-ötöd részig vizet, majd a fecskendő csőrét fölfelé tartva a víz feletti levegőt a dugattyúval óvatosan nyomja ki! Ujjával légmentesen fogja be a fecskendő csőrének nyílását! Húzza hirtelen mozdulattal kifelé a dugattyút! Figyelje meg, hogy mi történik eközben a fecskendőben lévő vízzel! Mit tapasztal? Magyarázza meg!



11. Testek elektromos állapota

Feladat:

Különböző anyagok segítségével tanulmányozza a sztatikus elektromos töltés és a töltésmegosztás jelenségét!

Szükséges eszközök:

Két elektroszkóp; ebonit- vagy műanyag rúd; ezek dörzsölésére szőrme vagy műszálas textil; üvegrúd; ennek dörzsölésére bőr vagy száraz újságpapír.

A kísérlet leírása:

- a) Dörzsölje meg az ebonitrudat a szőrmével (vagy műszálas textillel), és közelítse az egyik elektroszkóphoz úgy, hogy ne érjen hozzá az elektroszkóp fegyverzetéhez! Mit tapasztal? Mi történik akkor, ha a töltött rudat eltávolítja az elektroszkóptól? Ismétlje meg a kísérletet papírral dörzsölt üvegrúddal! Mit tapasztal?
- b) Ismétlje meg a kísérletet úgy, hogy a megdörzsölt ebonitrudat érintse hozzá az egyik elektroszkóphoz! Mi történik az elektroszkóp lemezkéivel? Dörzsölje meg az üvegrudat a bőrrel (vagy újságpapírral), és érintse hozzá a másik elektroszkóphoz! Mi történik az elektroszkóp lemezkéivel? Érintse össze vagy kösse össze vezetővel a két elektroszkópot! Mi történik?



12. Soros és párhuzamos kapcsolás

Feladat:

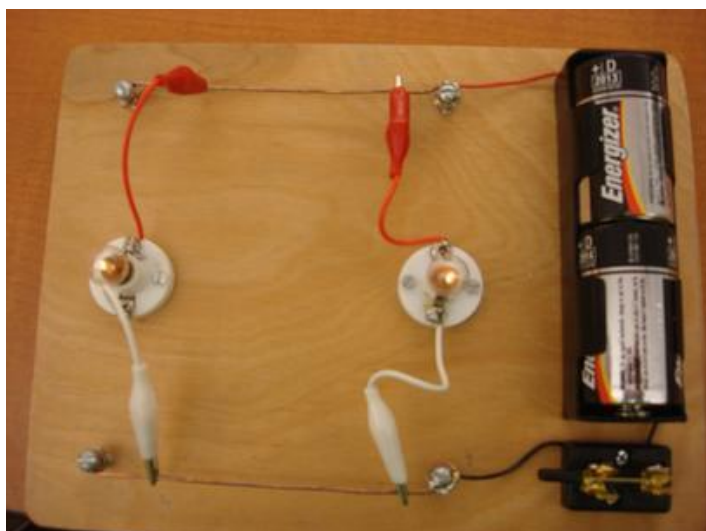
Egy áramforrás és két zseblámpaizzó segítségével tanulmányozza a soros, illetve a párhuzamos kapcsolás feszültség- és teljesítményviszonyait!

Szükséges eszközök:

4,5V-os zsebtelep (vagy helyettesítő áramforrás); két egyforma zsebizzó foglalatban; kapcsoló; vezetékek; feszültségmérő műszer, áramerősség-mérő műszer (digitális multiméter).

A kísérlet leírása:

Készítsen kapcsolási rajzot két olyan áramkörről, amelyben a két izzó sorosan, illetve párhuzamosan van kapcsolva! A rendelkezésre álló eszközökkel állítsa össze mindkét áramkört! Mérje meg a fogyasztókra eső feszültségeket és a fogyasztókon átfolyó áram erősségét mindkét kapcsolás esetén! Figyelje meg az izzók fényerejét mindkét esetben!



13. Egyenes vezető mágneses terének vizsgálata

Feladat:

Egyenes vezetőben indítson áramot! Az árammal átjárt vezető egyenes szakaszának környezetében vizsgálja a vezető mágneses terének szerkezetét egy iránytű segítségével!

Szükséges eszközök:

Áramforrás; vezető; iránytű; állvány.

A kísérlet leírása:

Az ábrákon szereplő megoldások valamelyikét követve árammal átjárt egyenes vezetőt feszítünk ki egy iránytű környezetében. Először a vezető iránya észak-déli legyen, másodszer kelet-nyugati! Figyelje meg mindkét esetben az iránytű viselkedését! Végezze el a kísérletet fordított áramiránnyal is!



14. Fémcsőbe ejtett neodímium mágnes mozgásának vizsgálata

Feladat:

Két, fémből készült és egy papírból készült cső áll a rendelkezésére. Vizsgálja meg a csőbe ejtett neodímium mágnes mozgását! Mérje meg a csőben az esés idejét úgy, hogy először az egyik, majd a másik anyagú csőben ejti a mágnes, majd a harmadik csőben. Magyarázza el a tapasztaltakat!

Szükséges eszközök:

Három, legalább 30 cm hosszú cső, melyekbe a mágnes kényelmesen belefér, és elakadás nélkül tud bennük mozogni; neodímium mágnes; stopperóra, centiméterszalag; puha szivacs vagy párna, amire a mágnes rápottyan.

A kísérlet leírása:

Vizsgálja meg, hogy a csövek fala nem vonzza a mágnes! Ejtse bele a mágnes mindegyik csőbe, figyelje meg a mozgását!

Mérje meg a csövek hosszát! Indítsa el a stopperórát, fogja függőlegesen a csövet, és amikor az időmérés 10 másodpercnél tart, ejtse bele a csőbe a mágnes! A csövet állandó magasságban tartva állítsa meg a stopperórát akkor, amikor a mágnes kiért a cső alján! (Vigyázzon, hogy a törékeny mágnes ne sérüljön meg!) Állapítsa meg a mágnes esésének idejét, majd jegyezze föl a mért adatokat!

Ismételje meg a mérést mindhárom csővel, magyarázza meg a tapasztaltakat!



15. Elektromágneses indukció

Feladat:

Légmagos tekercs és mágnesek segítségével tanulmányozza az elektromágneses indukció jelenségét!

Szükséges eszközök:

Középállású demonstrációs áramerősség-mérő; különböző menetszámú, vasmag nélküli tekercsek (például 300, 600 és 1200 menetes); 2 db rúd mágnes; vezetékek.

A kísérlet leírása:

Csatlakoztassa a tekercs két kivezetését az árammérőhöz! Dugjon be egy mágneset a tekercs hossz tengelye mentén a tekercsbe! Hagyja mozdulatlanul a mágneset a tekercsben, majd húzza ki a mágneset körülbelül ugyanakkora sebességgel, mint amekkorával bedugta! Figyelje közben az áramerősség-mérő műszer kitérését! Ismétlje meg a kísérletet fordított polaritású mágnessel is!

Ismétlje meg a kísérletet úgy, hogy gyorsabban (vagy lassabban) mozgatja a mágneset!

Ezután fogja össze a két mágneset és a kettőt együtt mozgatva ismétlje meg a kísérleteket!

Ismétlje meg a kísérletet kisebb és nagyobb menetszámú tekercsrel is! Röviden foglalja össze tapasztalatait!



16. Geometriai fénytan – optikai eszközök

Feladat:

Mérje meg a kiadott üveglencse fókusz távolságát és határozza meg dioptria értékét!

Szükséges eszközök:

Ismeretlen fókusz távolságú üveglencse; sötét, lehetőleg matt felületű fémlemez (ernyőnek); mécses; mérőszalag; optikai pad vagy az eszközök rögzítésére alkalmas rúd és rögzítők.

A kísérlet leírása:

Helyezze a mécsést az optikai pad tartójára, és gyújtsa meg! Helyezze el az optikai padon a papíreornyót, az ernyő és a gyertya közé pedig a lencsét! Mozgassa addig a lencsét és az ernyőt, amíg a lángnak éles képe jelenik meg az ernyőn! Mérje le ekkor a kép- és tárgy távolságot, és a leképezési törvény segítségével határozza meg a lencse fókusz távolságát!

A mérés eredményét felhasználva határozza meg a kiadott üveglencse dioptria értékét!



17. A fényelektromos jelenség

Feladat:

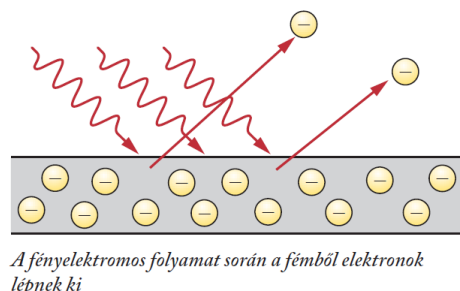
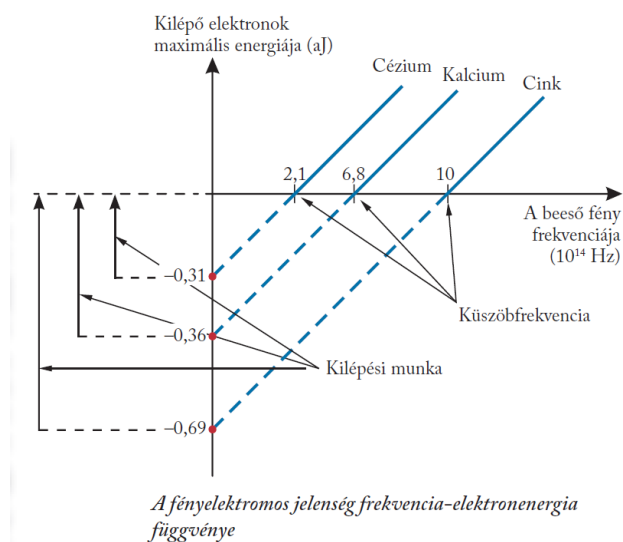
Elemesse a mellékelt grafikon és ábra segítségével a fényelektromos jelenséget!

Szükséges eszközök:

Grafikon, szemléltető ábra

A kísérlet leírása:

Értelmezze az ábra segítségével Einstein felismerését a fény részecske-természetéről! Magyarázza meg, mit jelentenek a jelenséget leíró egyenlet egyes elemei! Milyen tényezők befolyásolják a jelenséget, és milyen tényezők nem?



18. A modern atommodellek

Feladat:

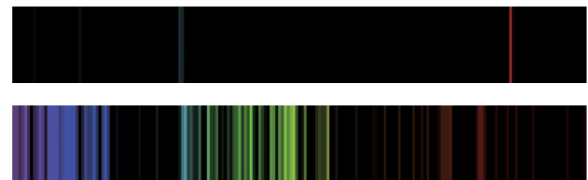
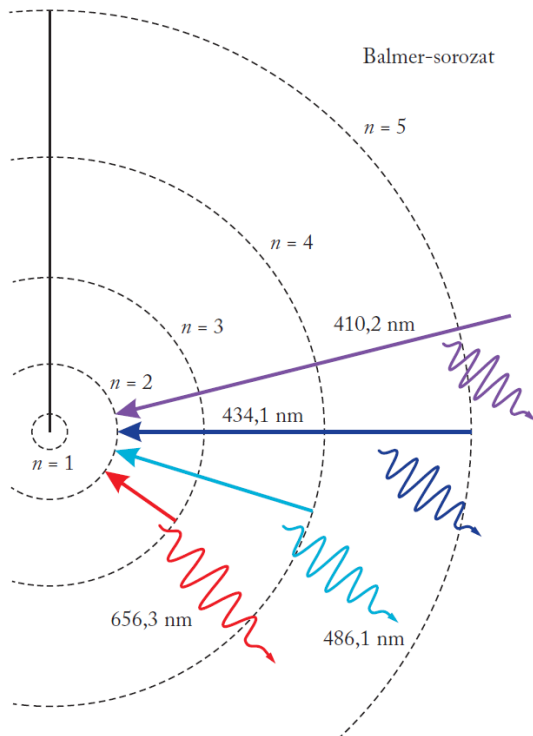
Az ábrák alapján mutassa be a Bohr-féle atommodell legfontosabb jellemzőit!

Szükséges eszközök:

Ábra, kép

A kísérlet leírása:

Elemesse a kapott képeket, és ismertesse, melyek a legfontosabb elemei a Bohr-féle atommodellnek! Mi a vonalas színekép? Hogyan értelmezte Bohr a hidrogén vonalas színeképét?

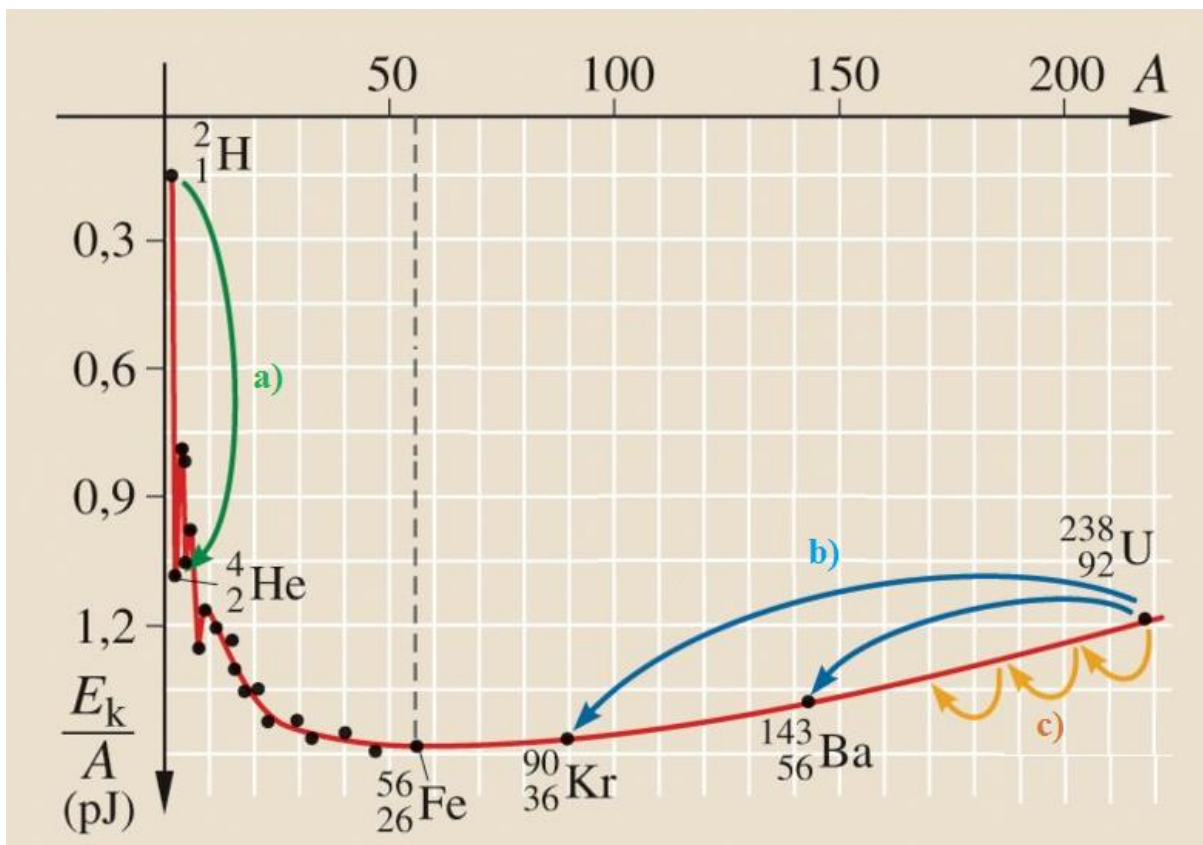


A hidrogén és a vas vonalas színeképe

19. Az atommag stabilitása – az egy nukleonra jutó kötési energia

Feladat:

Az alábbi grafikon segítségével elemezze, hogyan változik az atommagokban lévő nukleonok kötési energiája az atommag tömegszámának változásával! Értelmezze ennek hatását a lehetséges magátalakulásokra! Nevezze meg az a), b) és c) jelű nyilak által mutatott magátalakulásokat, valamint előfordulásukat a természetben és a technika világában!



Forrás: Mozaweb

20. A Merkúr és a Vénusz összehasonlítása

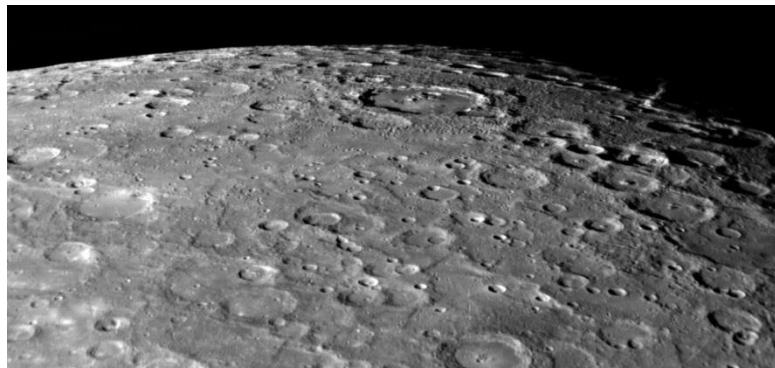
Feladat:

Az alábbi táblázatban szereplő adatok segítségével elemezze a Merkúr és a Vénusz közötti különbségeket, illetve hasonlóságokat!

| | | Merkúr | Vénusz |
|----|--------------------------------|-------------------------|-------------------------|
| 1. | Közepes naptávolság | 57,9 millió km | 108,2 millió km |
| 2. | Tömeg | 0,055 földtömeg | 0,815 földtömeg |
| 3. | Egyenlítői átmérő | 4 878 km | 12 102 km |
| 4. | Sűrűség | 5,427 g/cm ³ | 5,204 g/cm ³ |
| 5. | Felszíni gravitációs gyorsulás | 3,701 m/s ² | 8,87 m/s ² |
| 6. | Szökési sebesség | 4,25 km/s | 10,36 km/s |
| 7. | Legmagasabb hőmérséklet | 430 °C | 470 °C |
| 8. | Legalacsonyabb hőmérséklet | -170 °C | 420 °C |
| 9. | Légköri nyomás a felszínen | ~ 0 Pa | ~ 9 000 000 Pa |



A Vénusz



A Merkúr felszíne

A feladat leírása:

Tanulmányozza a Merkúrra és a Vénuszra vonatkozó adatokat! Mit jelentenek a táblázatban megadott fogalmak? Hasonlítsa össze az adatokat a két bolygó esetében, és értelmezze az eltérések okát a táblázatban található adatok felhasználásával!